

Odporúčany návod na montáž plastových otvorových výplní

V nasledujúcich riadkoch sa prehľadne krok za krokom dozviete, ako sa postupuje pri demontáži starého okna a pri montáži nového plastového okna. Radi by sme vás však upozornili, že nasledujúci text nie je záväzným návodom, ale všeobecné odporúčanie. Montážne postupy sa môžu líšiť v závislosti od typu otvorovej výplne, typu a stavu stavby a mnohých ďalších faktorov. Montáž vykonaná iným spôsobom, než je uvedené v tomto návode, nemusí byť chybná a rozdiely nemusia byť predmetom reklamácie. Návod je majetkom spoločnosti TT Holding a.s.o a bez súhlasu ho nemožno kopírovať.

DEMONTÁŽ STARÉHO OKNA

1. Zakrytie pomocou fólií

Výmena starého okna za nové sa vykonáva najčastejšie z interiéru miestnosti, teda vnútornej strany domu či bytu. Je to z toho dôvodu, aby nedošlo k narušeniu vonkajšej fasády, ktorej oprava je vždy náročnejšia než úprava vnútorných omietok. Na výmenu okna je teda potrebné miestnosť najprv pripraviť. Okolo okna je nutný voľný prístup, takže všetko v jeho blízkosti odsťahujte (optimálny je voľný priestor 1-2 m pred otvorovou výplňou). Nezabudnite tiež nechať voľné prístupové cesty, ktorými okná budete nosiť. Ďalej odporúčame v danej miestnosti zrolovať koberec a zakryť podlahu, radiátor a nábytok. Na zakrytie sú najlepšie silnejšie polyetylénové fólie, ktoré sa prilepia ochrannými lepiacimi páskami. Tieto silnejšie fólie na rozdiel od slabých mikroténových odolajú zvýšenému mechanickému namáhaniu a tiež prípadnému prievanu. Na podlahu potom môžeme odporučiť tvrdý kartón.

2. Vybratie pôvodného dreveného rámu

Pred začatím demontáže odporúčame pre istotu premerať stavebný otvor a nové okno či dvere, aby ste mali istotu, že nedošlo k chybe vo výrobe či zámene pri expedícii a bude teda možné po demontáži pôvodného okna nové okno osadiť do súčasného otvoru. Najprv pri demontáži vyveste jednotlivé krídla zo starých okien. Následne pomocou kladiva a majzlíka uvoľnite vnútornú parapetnú dosku. Styk vnútornej parapety s murivom na ľavom aj pravom boku je vhodné uvoľniť odsekaním časti muriva, aby došlo k čo najmenšiemu poškodeniu vnútorného ostenia, a znížila sa tak pracnosť a náklady spojené s opravou po osadení nového okna. Vonkajší parapetný plech, ak je ukotvený do rámu okna, taktiež uvoľnite, napr. pomocou majzlíka a kotviaci prvok odstráňte pomocou

klieští. Následne na niekoľkých miestach rám starého okna narežte a pomocou páčidla pôvodný rám vyberte.

3. Príprava otvoru

Skôr ako do otvoru budete osadzovať nový rám, je potrebné ho očistiť. To znamená nielen odpratať napadanú omietku a suť, ale aj odstrániť uvoľnené časti omietky a prípadne zapraviť veľké nerovnosti ostenia.

MONTÁŽ NOVÉHO OKNA

1. Vyvesenie krídla z rámu

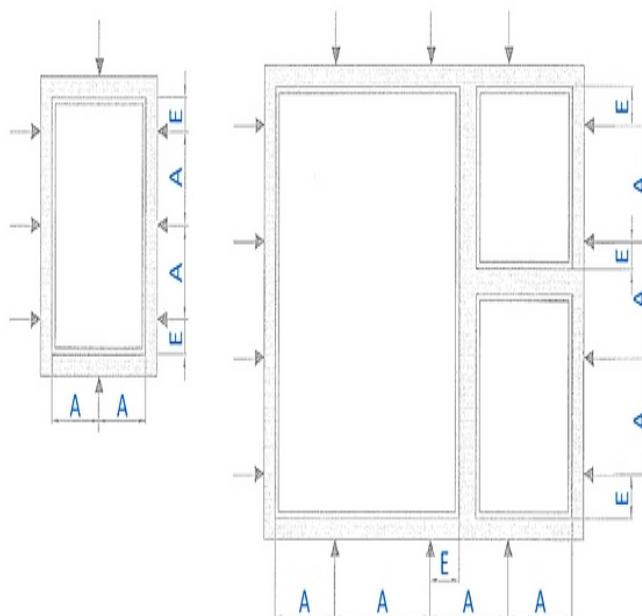
Pred začatím montáže vyveste krídlo z rámu. Vyvesenie krídla vykonáte odklopením hornej krytky na pántovej strane okna a vysunutím čapu smerom dolu. Po vysunutí čapu dôjde k uvoľneniu krídla - krídlo otvorte kľukou do polohy otvorenej a pohybom hore vysuňte krídlo zo spodného pántu. V prípade, že máte v jednej miestnosti viac okien, odporúčame označiť si krídla a rámy. Pri spätnom nasadzovaní krídel do rámu v prípade rovnakých alebo veľmi podobných rozmerov sa tak vyhnete prípadnej zámene.



2. Príprava okenného rámu (iba v prípade montáže pomocou turboskrutiek - ak ste sa rozhodli pre montáž pomocou montážnych kotiev, môžete tento bod preskočiť)

V prípade, že ste sa rozhodli pre montáž pomocou turboskrutiek, rám okna pred vložením do pripraveného stavebného otvoru najprv predvrtajte, najlepšie vrtákom do železa priemeru 7 mm (v okenných rámoch je oceľová výstuž hrúbky 1,25 - 2,5 mm, takže vrták musí prejsť nielen plastovým rámom, ale i výstužou). Otvory do rámu vrtajte v zvislej polohe. Počet kotviacich bodov a teda aj predvrtaných otvorov rámu závisí od typu otvorovej výplne a mnohých

d'alších faktorov. Obrázok nižšie znázorňuje všeobecne odporúčané rozmiestnenie kotviacich bodov. Písmeno A značí vzdialenosť kotviacich prvkov, písmeno E vzdialenosť od vnútorného rohu rámu a stĺpika.



Rozhodli ste sa pre profesionálne utesnenie osadzovacej škáry?

Montážny postup možno rozšíriť o použitie systému parotesných a paropriepustných pások. Tento rozširujúci systém montáže zabezpečuje dlhodobú funkčnosť osadzovacej škáry otvorových výplní bez nebezpečenstva straty tepelne a zvukovo izolačných vlastností. V prípade, že sa chcete dozvedieť viac informácií o tomto spôsobe montáže, odporúčame pozrieť si [toto krátke inštruktážne video](#). V našom [e-shope](#) je možné tiež zakúpiť kompletný odskúšaný systém pre tento spôsob montáže.

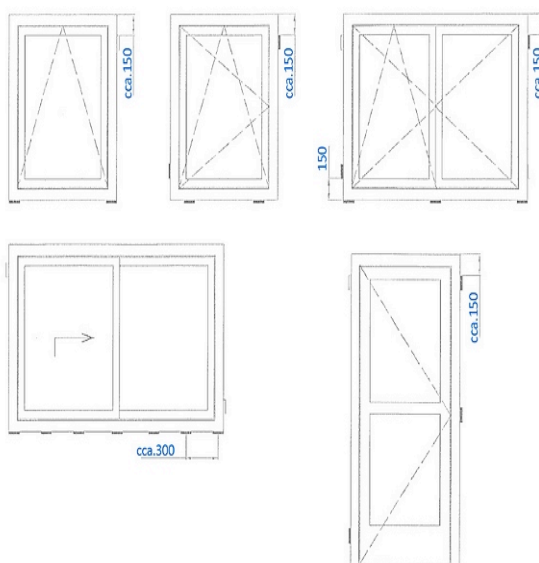
3. Osadenie a vyváženie rámu

Ak teda máte pripravený otvor aj rám (ak ste sa rozhodli pre kotvenie pomocou turboskrutiek, je potrebné mať v ráme vyvŕtané diery - vid'. Bod 2), môžete okno - respektíve iba rám bez krídel – vložiť do otvoru. Rám by mal po stranách vyčnievať rovnako a je potrebné ho pomocou vodováhy vyvážiť vo vodorovnej i zvislej polohe (kamkoľvek na otvorovú výplň priložíte vodováhu, musí byť rovina). Aby sa vám rám neposúval, zaistíte ho na niekoľkých miestach pomocnými klinmi. Nezabudnite pritom, že výška osadenia okna nad parapetným murivom musí umožniť následné prevedenie dostatočnej hrúbky izolácie pod vonkajšou parapetou.

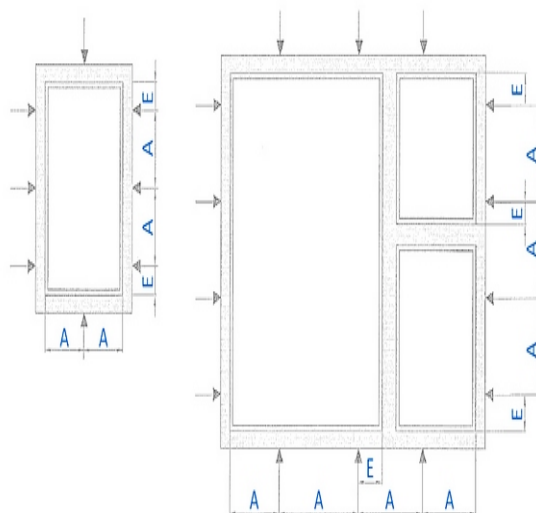


4. Ukotvenie rámu

Nižšie uvedený montážny postup ukotvenia rámu je možné rozšíriť o použitie nosných a dištančných podložiek, ktorých osadenie predchádza finálnemu pevnému spojeniu rámu s ostením (osadenie podložiek je nutné teda vykonať pred zavrtaním rámu). V prípade, že sa rozhodnete podložky použiť - nosné podložky musia mať dostatočnú nosnosť, musia byť nenasiakavé, trvanlivé, chemicky kompatibilné s vedľajšími materiálmi a musia mať tepelnú vodivosť rovnakú alebo nižšiu ako materiál rámu. Dištančné podložky musia spĺňať rovnaké kritériá s výnimkou požiadavky na ich dostatočnú nosnosť. Rozmiestnenie podložiek pozri obrázok nižšie, čiernou je zobrazená nosná podložka, bielou dištančná podložka, rozmery sú v milimetroch.

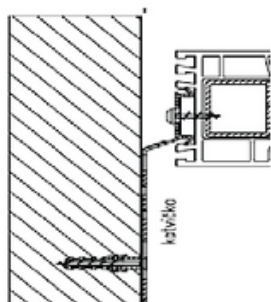


Nie je vhodné kotvenie umiestniť oproti spojom priečnikov a stĺpikov výrobku. Počet kotviacich bodov závisí od typu otvorovej výplne a mnohých ďalších faktorov. Vzájomná vzdialenosť kotviacich prvkov by mala byť do 700 mm. Vzdialenosť od vnútorného rohu, rámového rohu, a od stĺpikov a priečok by mala byť 100 mm až 150 mm, a 250 mm u plastových okien iných ako bielych. Obrázok nižšie znázorňuje všeobecne odporúčané rozmiestnenie kotviacich bodov. Písmeno A značí vzdialenosť kotviacich prvkov, písmeno E vzdialenosť od vnútorného rohu rámu a stĺpika.

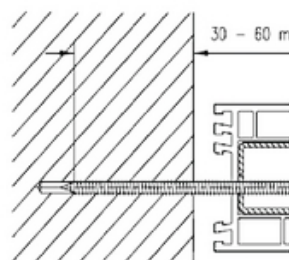


Najjednoduchším spôsobom ukotvenia je použitie montážnych kotiev. Kotvu jednoducho zaseknite do drážok v ráme, prihnite k murivu a pomocou hmoždiniek a skrutiek uchyťte do muriva. Nezabudnite po ukotvení prekontrolovať správne vyváženie rámu.

Ďalším spôsobom je upevnenie rámu pomocou turboskrutiek. Tento spôsob montáže zabezpečí pevnejšie spojenie rámu s telesom stavby, ale počítajte s o niečo náročnejšou prípravou spojenou s predvrtaním otvorov do rámu. Cez pripravené otvory v ráme okna vyvrtate otvory do muriva. Pre vyvrtanie otvorov do muriva odporúčame SDS vrták. Pred vlastným zaskrutkovaním turboskrutiek prekontrolujte správne vyváženie (aby bola výplň plne funkčná, je nutné aby bol rám vyvážený vo všetkých rovinách). Túto kontrolu odporúčame vykonávať priebežne počas celej montáže. Potom už je aplikácia turboskrutiek jednoduchá - turboskrutku cez rám priskrutkujete do telesa stavby. Pozor, aby ste príliš neprotiahli turboskrutku k rámu, a nedošlo tak k jeho prehnutiu - vznikla by potom netesnosť medzi rámom a krídlom. Minimálna hĺbka ukotvenia je 30 - Ø mm. Na záver nasadíte na hlavičky turboskrutiek plastové krytky. Turboskrutky si môžete zakúpiť v našom [e-shope](#) v dĺžkach od 72 mm až do 212 mm.



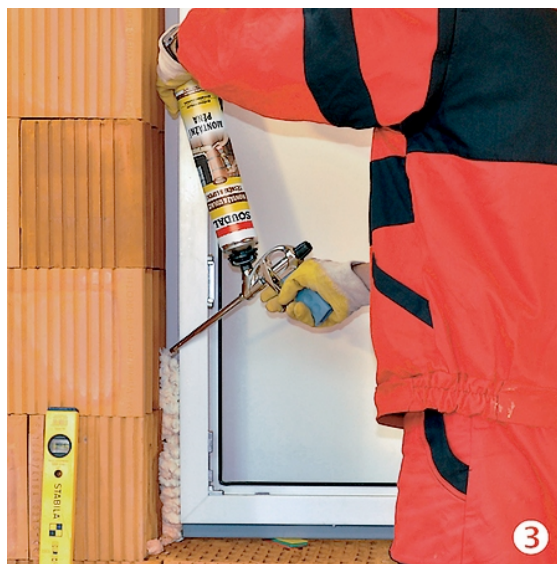
Kotva



Turbošroub

5. Vyplnenie montážnou penou

Po zakotvení rámu je potrebné priestor medzi rámom a ostením vyplniť izolačným materiálom. Použite montážnu penu, ktorú jednoducho vstreknete pomocou pištole alebo trubičky. Pred aplikáciou peny aerosolovú plechovku dokonale pretrepte, najmenej 30 x, a podklad navlhčite vodou. Medzery vypeňte zhruba z dvoch tretín, pretože pena ešte napučí. Penu nanášajte zdola smerom nahor. Aby pena dostatočne vytvrdla, nemal by vyplňovaný priestor na jednu vrstvu čerstvej peny byť väčší ako 50 až 100 mm. Montážnu penu môžete aplikovať po celý rok, v závislosti od konkrétnej teploty si môžete zakúpiť montážnu penu letnú, či montážnu penu zimnú. Po zatuhnutí peny vyberte pomocné klíny a vzniknuté medzery vyplňte penou. Keď bude pena dostatočne stuhnutá, prebytočné časti orežte.



6. Montáž parapiet

K už zabudovanému rámu následne osadíte parapety - vnútorné a vonkajšie. Najprv si pripravte podklad. Musí byť rovný, čistý a v požadovanej výške. Pred osadením parapety nasadíte bočné krytky. Na podklad naneste nízkoexpanznú

montážnu penu a na ňu parapetu uložte. Vnútornú parapetu pritlačte k podkladovému profilu (tzv. parapetnému dorazu), ktorý je súčasťou každého okna a nachádza sa pod spodným okrajom rámu okna (jeho výška býva najčastejšie 30 mm). Vonkajšiu parapetu zasunúť do drážky v spodnej časti rámu okenného profilu a upevnite pomocou dodaných skrutiek, na ktoré následne nasadíte plastové krytky. Aby pri okne nestála voda, je potrebné mať parapetu pod určitým sklonom. U vnútornej parapety je to okolo 2 - 4 stupne, u vonkajšej zhruba 7 stupňov. Po montáži je potrebné ešte parapetu po obvode utesniť. Na škáry medzi parapetou a murivom odporúčame pretierateľný akrylový tmel. Na utesnenie škár medzi oknom a parapetou je zase vhodnejší silikón, ktorý je v transparentnom prevedení alebo vo farbe podkladu. Podrobný návod na montáž vnútorných a vonkajších parapiet nájdete [tu](#).



7. Murárske zapravenie

Po vykonaní montáže rámu okna (dverí) už môžete nasadiť krídla. Nasadenie krídel vykonáme podobne ako sme vykonali ich vyvesenie, tzn. krídlo s kľučkou v otvorenej polohe (t.j. kľučka vodorovne) nasadíme na spodný pánt, pritlačíme k rámu, zasunieme horný čap, na ktorý potom nasadíme späť plastovú krytku, a krídlo uzavrieme (kľučka smerom dole). Teraz sa môžeme pustiť do murárskeho zapravenia. V prípade väčšieho poškodenia najprv vykonajte zapravenie hrubou omietkou a následne natiahnite "fajnovú". Odporúčame sadrovú omietku Rimáno UNI, ktorá je pružná, rýchlo schne a nepraská.



8. Očistenie, nasadenie krytiek, montáž žalúzií a sietí proti hmyzu

Po vykonaní murárskeho zapravenia, okno (dvere) očistite a odstráňte ochranné fólie. Pri čistení a umývaní okien postupujte v súlade s Návodom na obsluhu a údržbu plastových okien, ktorý dodávame spolu s výrobkami, príp. si ho môžete stiahnuť [tu](#). Skontrolujte správnu funkciu okna a vykonajte prípadné nastavenie. Návod na nastavenie nájdete taktiež v Návode na obsluhu a údržbu okien a dverí. Nakoniec nasadíte krytky na jednotlivé časti kovania. Potom si tiež môžete do okien namontovať žalúzie alebo siete proti hmyzu. Inštruktážne video - návod na montáž interiérových žalúzií a sietí proti hmyzu si môžete pozrieť [tu](#).

