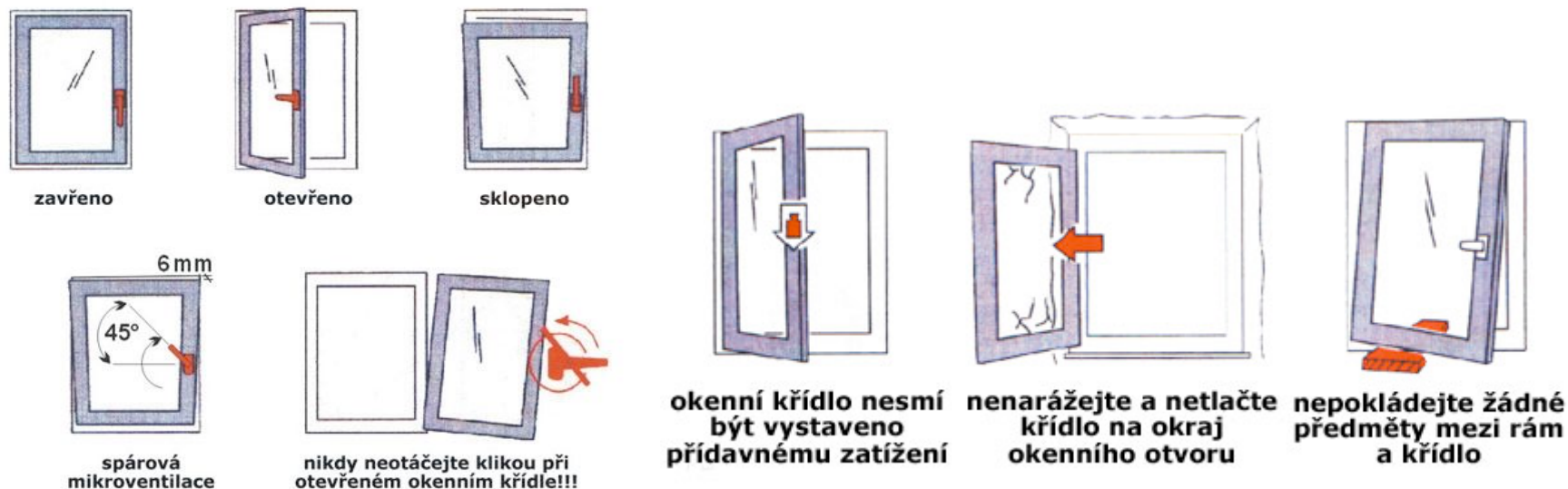


# Návod na obsluhu a údržbu okien a dverí z PVC

Vážený zákazník,

zakúpili ste prvotriedny výrobok, zodpovedajúci medzinárodne uznávaným značkám kvality. Výrobok bol vyrobený s najväčšou starostlivosťou modernými technológiami v riadení systému kvality, ktoré zodpovedajú súčasným európskym normám. Plánovaná životnosť našich výrobkov z PVC profilov je rádovo mnoho desiatok rokov. Napriek tomu že z hľadiska funkcie nejde o zložitý výrobok, je potrebné z Vašej strany o zabezpečenie niekoľkých oblastí, ktoré Vám pomôžu pri správnom zaobchádzaní s výrobkom a pri zodpovedajúcej údržbe a starostlivosti oň. Sme presvedčení, že niekoľko minút venovaných preštudovaniu tohoto návodu sa Vám vráti v podobe spokojnosti a bezstarostnosti i jeho užívaní. Nasledujúce riadky sú z našej strany súčasťou komplexnej starostlivosti o zákazníka.

## Ovládanie a bezpečná obsluha



## Čistenie po ukončení montáže

Naše výrobky z PVC profilov sú odolné voči vápnu a cementu. Pohľadové plochy profilov sú chránené ochrannou snímateľnou fóliou, ktorá chráni výrobok proti prípadnému zafarbeniu maltou. **Túto fóliu odporúčame odstrániť po montáži, najneskôr však do 1 mesiaca od dátumu montáže.** Vplyvom pôsobenia tepelných účinkov slnečného žiarenia môžu pri prekročení tejto lehoty vzniknúť pri odstraňovaní ochrannej fólie ťažkosti.

Znečistením maltou sú ohrozené nielen plastové profily, ale aj sklá a kovania. Môže dôjsť k poleptaniu, ktoré by nemuselo byť odstrániteľné. Odstráňte preto čerstvé postriekania maltou ihneď čistou vodou (nikdy nie na sucho!). Odstraňovanie zvyškov malty neprimeraným spôsobom môže viesť k poškriabaniu profilov. Prípadné zvyšky zatvrdnutej malty preto odstraňujte opatrným odklepnutím drevenou alebo plastovou špachtľou.

Znečistenie kovania alebo tesnenia výrobkov môže viesť k poškodeniu funkcie výrobkov. Venujte prosím tiež pozornosť prípadnému upchatiu odvodňovacích drážok, ktoré nachádzajú na spodných častiach rámov. Aj tento konštrukčný prvok výrobku, dôležitý pre jeho dokonalú funkciu, musí zostať pri vykonávaní murárskych prác a po ich ukončení v čistom, priechodnom stave.

## Čistenie okien a dverí v priebehu bežného užívania

Používané profily majú hladký povrch, ktorý je veľmi jednoducho umývateľný a ošetrovateľný. Naše rady Vám ešte viac uľahčia práce spojené s čistením.

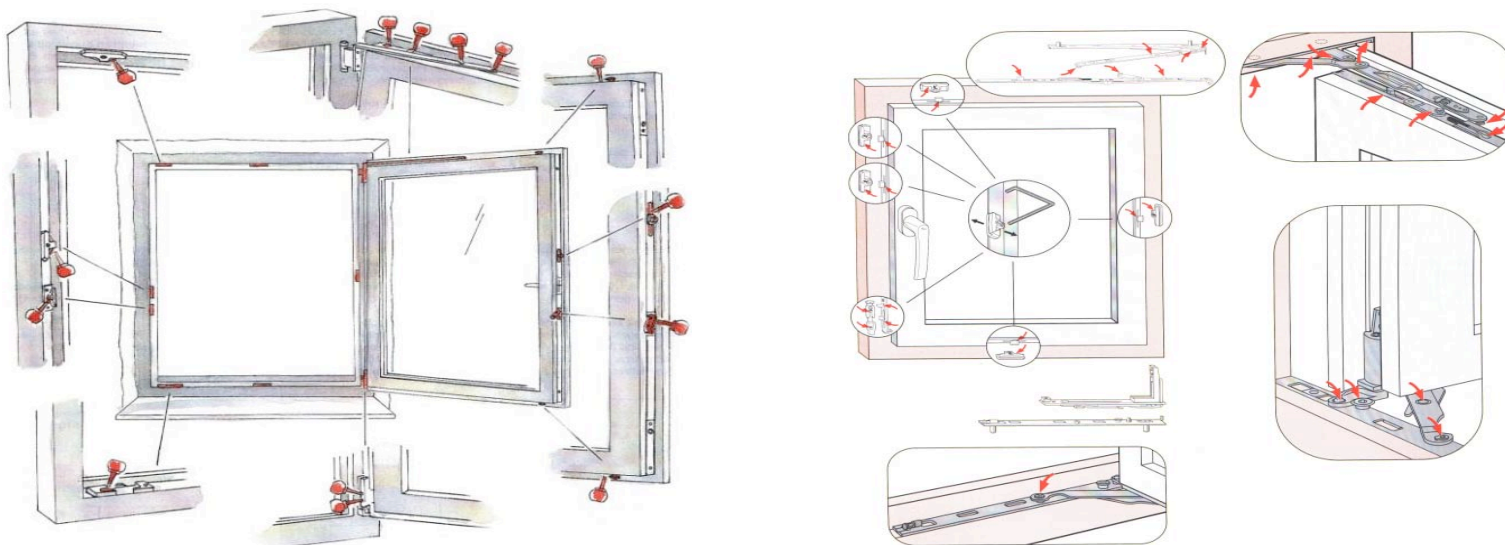
- Na čistenie môžete použiť bežné tekuté čistiace prostriedky pre domácnosť, ktoré sú vhodné pre povrchy umelých hmôt. Pri suchom čistení vzniká statická elektrina.
- Obzvlášť zatvrdnuté fláky môžu byť odstránené lapovanou handrou (napr. z vláknitého papiera) za použitia liehového čistiaceho prostriedku.
- Nepoužívajte žiadne čistiace prostriedky obsahujúce hrubšie brúsne častice (prostriedky na báze piesku), ktoré rovnako ako drôtenky a podobné prostriedky vedú k poškriabaniu.
- Nepoužívajte na čistenie alebo umývanie technické prostriedky ako sú rozpúšťadlá (benzín, acetón), kyslé výrobky (na báze kyseliny sírovej a pod), zásadité výrobky (napr. na báze čpavku), riedidlá a iné agresívne látky, ktoré napádajú povrch profilov a mohli by viesť k zmene zafarbenia, poleptaniu či vytvoreniu flákov.
- ak sa objavia znečistenia, ktoré nemožno uvedenými prostriedkami odstrániť, obráťte sa na nás po radu.

## Údržba kovania a tesnenia

Odporúčame 1x ročne namazať niekoľkými kvapkami oleja závesy a uzávery podľa nižšie uvedenej schémy. Mazacie miesta kovania ošetríte tak, aby olej nestekal po vonkajších plochách kovania a neznečisťoval povrch výrobku. Na mazanie nepoužívajte kyslé a živicu obsahujúce tuky. Prebytočné mazivo zotrite suchou handrou. Je potrebné používať iba také čistiace a ošetrovacie prostriedky, ktoré nenarušia ochranu proti korózii.

Ako vykonať jednoduché a rýchle nastavenie okien (dverí) pomocou nastavovacieho kľúča, ktorý Vám bol odovzdaný po montáži, sa dočítate na poslednej strane tohoto dokumentu.

Pred príchodom zimy zľahka potrite gumové tesnenia glycerínom alebo prostriedkom Silica.



## Prečo, kedy, kde a ako sa musí vetrať

Keď sa sklá Vašich nových okien raz zarosia, **je to dôkaz o ich tesnosti, nie závada!** Vaše znepokojenie je však pochopiteľné. Veď Vaše staré okná túto vlhkosť odvieďli, avšak v spojení s únikom tepla. Vlhkosť obsiahnutá vo vzduchu bola odvádzaná u starých okien medzerami a štrbinami, čo mohlo byť pokladané za určitú automatickú výmenu vzduchu, ktorá pre Vás riešila problematiku jeho prirodzeného obsahu vlhkosti a zrážanlivosti tejto vlhkosti na sklách za určitého tlaku vzduchu pri dosiahnutí teploty rosného bodu. Logickými a prirodzenými nevýhodami bol prievan a spomínané tepelné straty. Vlhkosť vzduchu a kondenzácia vodných pár pri dosiahnutí teploty rosného bodu na ploche izolačného skla sú bežným fyzikálnym javom, ktorému sa dá predísť postupom, ktorý je uvedený ďalej.

Vyvetrajte ráno po dobu ¼ hodiny všetky priestory a okrem toho ešte niekoľko minút v priebehu dňa. Otvorte pritom čo najviac okná a po túto dobu úplne zatvorte ventily kúrenia. Najmä v zime vetrajte radšej častým a krátkodobým otvorením okna dokorán než dlhodobým vyklopením krídla do ventilačnej polohy ("sklopené"). Rýchle a efektívne je vetranie prievanom medzi dvoma protiľahlými oknami, pretože jedno otvorené okno môže byť nedostatočné. Vaše kúrenie sa potom postará o rýchly ohrev čerstvého vzduchu a o príjemnú obytnú klímu tak, ako to môžete očakávať od Vašich nových okien z našich profilov, vybavených izolačnými sklami.

Správne vetranie Vám pomáha šetriť energiu a vyhnete sa roseniu skiel a vlhnutiu muriva v okolí zabudovaného okna s následnou možnosťou tvorenia plesní.

Dbať na dostatočné a pravidelné vetranie je nutné predovšetkým v miestnostiach, kde dochádza k nadmernej vlhkosti vzduchu (kúpeľňa, spálňa, kuchyňa).

## A teraz jedno upozornenie pre miestnosti vykurované kachľami na uhlie!

Každý vykurovací spaľovací systém, aj kachle na uhlie alebo plynové sporáky, potrebujú k horeniu vzduch, obsahujúci pre oheň nevyhnutný kyslík. Vzhľadom na to, že okná a iné výrobky z našich profilov sú veľmi tesné, je nevyhnutné počas dňa viackrát na niekoľko minút túto miestnosť vyvetrať. Pre tento účel otvorte okná čo najviac. Výsledkom sú potom suché priestory s príjemnou a pohodlnou obytnou klímou a odstránenie rizika udusenía.

## Keď okná „drhnú“, nutnosť nastavenia

Vplyvom vonkajších podmienok ako sú teplotné výkyvy ovplyvňujúce rozťažnosť materiálu, zrenie (sadanie) stavby a pod. je možné, že dôjde najmä v prvých rokoch k nutnému nastaveniu. Táto skutočnosť nie je spôsobená chybou okien ani zlou montážou, ale ich prirodzenou vlastnosťou. Preto sa môže stať, že je občas potrebné nastaviť krídla. Nastavenie sa vykonáva najmä vtedy, ak krídla v niektorých miestach výrazne dosadajú na rám - "drhnú", alebo v prípadoch keď okno v niektorom mieste netesní ako by malo "sadnutie krídla". **Pomocou nastavovacieho kľúča (imbusový kľúč 4mm), si môže každý zákazník vykonať bežné a jednoduché nastavenie sám bez toho, aby musel čakať na servisného technika a brať si v zamestnaní zbytočne voľno či dovolenku.**

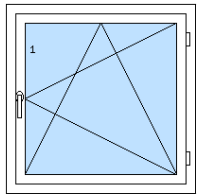
**Návod na nastavenie nájdete na poslednej strane tohto návodu.** V prípade, že ste zakúpili výrobky bez montáže, je nastavenie výrobkov platenou službou.

## Záručné podmienky, servis

Viac o záručných podmienkach nájdete v Obchodných podmienkach na [www.skladove-okna.sk](http://www.skladove-okna.sk)

# Základné nastavenie okien a balkónových dverí pomocou bežného imbusového kľúča č.4

**Problém:**  
Kρίdlo drhne dole.

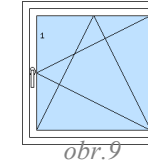


**Riešenie:**  
Otočenie doľava – posun křídla nahor.

*Pozn.: Pred začatím nastavovania vysuňte smerom hore krytku pántu.*



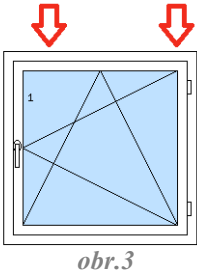
**Problém:**  
Kρίdlo drhne na strane pántov.



**Riešenie:**  
Posun křídla - nastavovaciu skrutku viac odskrutkovať.



**Problém:**  
Kρίdlo drhne hore.

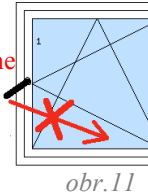


**Riešenie:**  
Otočenie doprava – posun křídla nadol.

*Pozn.: Pred začatím nastavovania vysuňte smerom hore krytku pántu*



**Problém:**  
Kľučka nejde úplne uzavrieť, křídlo je príliš posunuté k pántovej strane.

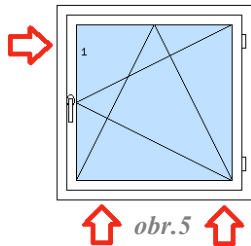


**Dôvod:**  
Poistka (obr.12) nedosadá na protikus na ráme

**Riešenie:**  
Postup podľa obr.10, prípadne podľa obr.2.



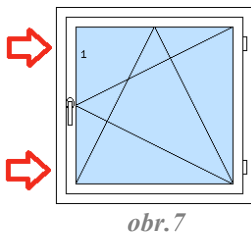
**Problém:**  
Kρίdlo drhne dole a hore nad kľučkou.



**Riešenie:**  
Nastavovaciu skrutku viac zaskrutkovať a v prípade potreby postupovať podľa obr.2.



**Problém:**  
Kρίdlo drhne na strane kľučky.



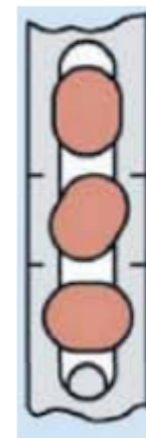
**Riešenie:**  
Posun křídla od kľučky - nastavovaciu skrutku viac zaskrutkovať.



## Nastavenie prítlaču okien

Uzatváracie body zobrazené na obr. 13 a 14 môžete pootočiť (napr. kľúčom č.10) a tým zvýšite prítlak křídla na rám. Odporúča sa iba v prípade, že křídlo nie je dostatočne prítlačené k rámu.

## Detail uzavíracích bodů a nastavení prítlaču (obr.14)



minimální prítlak

střední prítlak

maximální prítlak  
(doporučeno pouze vyjimečně zejména u velkých křídlel)



## Základné nastavenie vchodových dverí:

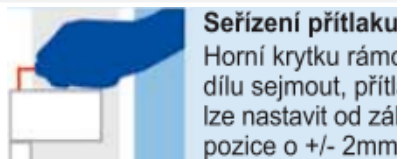
Nastavenie polohy křídla u vchodových dverí by malo byť prevedené na všetkých pántoch.



**Výškové seřizení:**  
Spodní krytku rámového dílu sejmout, dveřní křídlo lze nastavit od základní pozice



**Stranové seřizení:**  
Stranovou krytku sejmout (bez uvolnění zajišťovacího šroubu!). Stranové



**Seřizení prítlaču:**  
Horní krytku rámového dílu sejmout, prítlak lze nastavit od základní pozice o +/- 2mm